



World's Best Metal Detection Technologies

MPS DVT and SETRA

Designed for use with the Quick Start GPX 5000 Panel sticker. Conçu pour être utilisé avec l'autocollant fourni avec le GPX 5000. مصمم للاستخدام مع ملصق لوحة GPX 5000 للبدء السريع. Imeundwa kutumiwa na kibandiko cha paneli ya Quick Start GPX 5000.



Middle East & Africa
+971 4 254 9995
minelab@minelab.ae

North, South & Central America
+1 630 401 8150
info@minelabamericas.com

www.minelab.com

4901-0146-4

Europe & Russia
+353 21 423 2352
minelab@minelab.ie

Australia & Asia Pacific
+61 8 8238 0888
minelab@minelab.com.au

OPERATING FREQUENCY: The detector is configured to operate at a fundamental operating frequency of 5 kHz.

Read instruction manual on how to increase performance through advanced features. Lire le manuel d'instruction pour savoir comment améliorer les performances à l'aide des fonctions avancées. اقرأ دليل التشغيل حول زيادة جودة البحث من خلال الخصائص المتقدمة. Soma kitabu cha maagizo kuhusu jinsi ya kuongeza uendakazi kupitia vipengele mahini.



Quick Start Guide
دليل التشغيل السريع
Guide de démarrage rapide
Kiongozi cha kuanza Haraka

GPX 5000

1 Press and hold for 5 seconds
Presses et maintenez pendant 5 secondes
Bonyeza na ushikilie kwa sekunde 5
اضغط مع الاستمرار لمدة 5 ثواني

2 Turn to ALL SETTINGS
Tournez jusqu'à ALL SETTINGS
إذهب إلى إعدادات الكل
Pindua

3 Turn to reset detector
Tournez pour réinitialiser
إذهب إلى إعدادات ضبط المصباح
Pindua ili uweke upya kigunduzi

Factory Reset Réglages usine
إستعادة ضبط المصباح Uwekaji upya mipangilio ya Kiwandani!

Detecting Basics

Fondamentaux de la détection

قواعد التنقيب

Misingi ya Ugunduzi

Secure cable to shaft
Enroulez le câble autour du manche
قُم بتأمين الكابل بوضعه حول العمود
Funga kebo kwenye mtaimbo

Keep metal away from coil
Eloignez les objets métalliques du disque
احفظ الملف بعيدا عن المعادن
Weka chuma mbali na koili

Move apart
Séparez-vous
تحرك بعيدا
Tenganisha

Recommended 25m
25 m recommandés
الموصى بها 25 متر
Mita 25 zinazopendekezwa

Sweep level
Balayez à niveau
مستوى المسح
Kiwango cha upitishaji

Sweep slowly
Balayez lentement
إمسح على مهل
Pitisha polepole

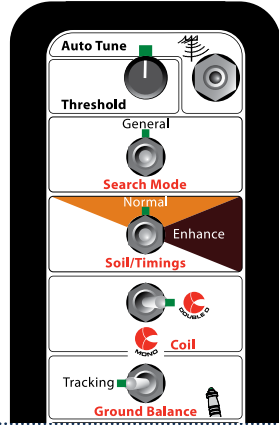
Overlap sweep
Balayage chevauchant
مسح متداخل
Pishanisha upitishaji

Refill hole
Rebouchez vos trous
إعد ملء الحفرة
Jaza shimo upya

Setup

Réglage

1 Switches as shown
Réglez comme indiqué
أوضاع المفاتيح كما هو موضح
Swichi kama inavyoonyeshwa



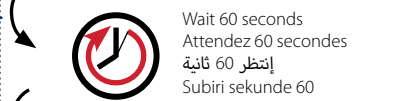
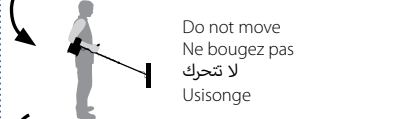
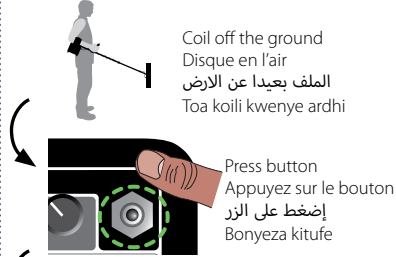
2 Turn on (Press & Release)
Démarez (appuyez et relâchez)
التشغيل (اضغط وأعتق)
Washa (Bonyeza na Uwachilie)



الضبط

Sanidi

3 Auto Tune
Calibration automatique
الضبط الألي
Tuni Kiotomatiki



4 Confirm Threshold
Vérifiez le seuil d'accord
قم بتأكيد الحد الفاصل
Thibitisha Kiwango cha juu

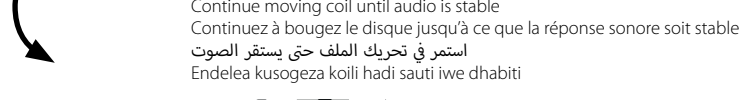
Ground Balance

Compensation Des effets de sol

التوازن الأرضي

Usawa wa Ardhi

5 Move coil up & down
Levez et abaissez le disque
حرك الملف أعلى وأسفل
Sogeza koili juu na chini

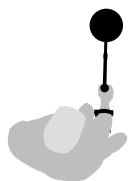


Unstable Audio

Réponse sonore instable

صوت غير مستقر

Sauti isiyu dhabiti



When not sweeping...
Si quand immobile...
عند عدم المسح...
Wakati haupitishi...



... the audio is unstable,
... la réponse audio est instable...
... الصوت غير مستقر...
... sauti sio dhibiti,



repeat step 3
répétez les 3 étapes
كرر الخطوة 3
Rudia hatua ya 3

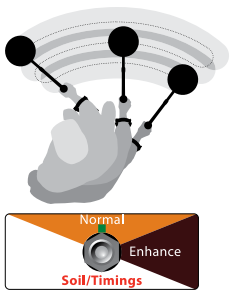


Soil/Timings

Timing/Sol

التربة/المواقيت

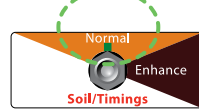
Udongo/Mipangilio



When sweeping in Normal...
Si en balayage Normal...
عند المسح العادي
Wakati unapitisha katika hali ya Kawaida...



...the audio is stable,
... la réponse audio est stable...
...الصوت مستقر...
...sauti ni dhibiti,



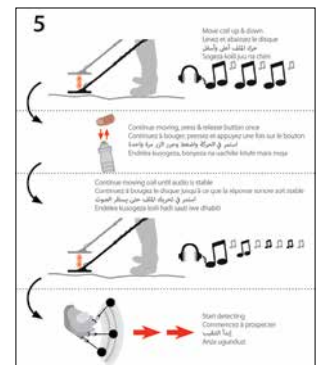
keep using Normal
continuez à utiliser le mode Normal
استمر في الاستخدام العادي
endelea kutumia hali ya Kawaida



... the audio is unstable,
... la réponse audio est instable...
... الصوت غير مستقر...
... sauti sio dhibiti,



select Enhance
Sélectionnez le mode Amélioré
اختر التعزيز
chagua Boresha



After changing Soil/Timings always repeat step 5
Après avoir changer le Timing/sol, toujours répéter l'étape 5
بعد تغيير التربة/المواقيت كرر دائما الخطوة 5
Baada ya kubadilisha Udongo/Mipangilio daima rudia hatua ya 5